

**Пояснительная записка  
к инвестиционной программе 2019 – 2021 г.г. (с изменениями)  
ФГУП 102 ПЭС Минобороны России  
в г. Севастополе**

ФГУП 102 ПЭС Минобороны России (далее – 102 ПЭС) является сетевой хозрасчётной организацией, оказывающей услуги по передаче электроэнергии с использованием объектов электросетевого хозяйства с уровнем напряжения до 35кВ, расположенных на территории Республики Крым и города Севастополя и принадлежащих Министерству обороны Российской Федерации.

В настоящее время в микрорайоне по ул. Горпищенко и пос. Дергачи отсутствует развитая электрическая сеть, имеется дефицит мощности на районных центрах питания ПС-35/6 кВ №3 и ПС-110/6 №17, а также значительно низкий показатель качества и надежности электроснабжения, необходимый для нормального жизнеобеспечения существующих потребителей электрической энергии в данном районе города.

В связи с этим 102 ПЭС принято решение о внесении изменений в инвестиционную программу, в которой предусмотрено строительство новых объектов электроэнергетики, необходимых для обеспечения надежного и бесперебойного электроснабжения объектов Министерства обороны Российской Федерации, городской инфраструктуры и бытовых потребителей микрорайона по ул. Горпищенко.

В случае возникновения технологических нарушений в электрических сетях данная схема электроснабжения в кратчайшие сроки сможет обеспечить резервным питанием потребителей микрорайона по ул. Горпищенко и пос. Дергачи, что положительно повлияет на показатели качества и надежности электроснабжения.

Необходимо отметить, что предлагаемая перспективная схема электроснабжения связывает дополнительные источники питания – ПС-110/6 кВ №2 и ПС-110/6 кВ №19, через распределительное устройство 6 кВ Севастопольской ТЭЦ (ГРЭС-3), где на сегодняшний день в соответствии с публичной информацией, размещенной на официальном сайте ООО «Севастопольэнерго», объем свободной трансформаторной мощности составляет на ПС-110/6 №2 – 8047 кВт и на ПС-110/6 №19 – 2502 кВт., которые способны обеспечить необходимый объемом электрической энергии.

Одновременно с этим 102 ПЭС остро нуждается в обновлении автопарка спецтехники, а именно автогидроподъемников. Это вызвано активной передачей на баланс 102 ПЭС внутриплощадочных электрических сетей военных городков Министерства обороны Российской Федерации, в частности большого количества



воздушных линий электропередачи уровнем напряжения 0,4 кВ. Так за последние 6 месяцев на баланс 102 ПЭС передано порядка 5 км ЛЭП-0,4 кВ военного городка №5, на территории аэродрома «Бельбек», находящегося на круглосуточном боевом дежурстве. Данные электрические сети должным образом не обслуживались, текущий и капитальный ремонт своевременно не выполнялся, как того требуют правила технической эксплуатации электрических станций и сетей Российской Федерации. В настоящее время мероприятия по приему-передаче электросетей военных городков на баланс 102 ПЭС продолжаются.

Покупка новых автогидроподъемников существенно повлияет на качество и надежность электроснабжения как существующих потребителей, так и вновь подключаемых в результате технологического присоединения к электрическим сетям 102 ПЭС.

## РАЗДЕЛ I НОВОЕ СТРОИТЕЛЬСТВО

Условные обозначения, принятые в тексте:

КЛ-6 кВ — кабельная линия напряжением 6кВ;

ВЛ-6 кВ — воздушная линия напряжением 6кВ;

ЛЭП-6 кВ — линия электропередач напряжением 6кВ, состоящая из воздушной линии 6кВ и кабельной линии 6кВ;

ТП — трансформаторная подстанция;

КТП — комплектная трансформаторная подстанция;

ПС — подстанция

- 1. Проектирование и строительство распределительной подстанции 6 кВ, двух КЛ 6 кВ от РП-6 кВ (проектируемой) до точки врезки в КЛ-6 кВ ТП-758 – ПС Севастопольская ТЭЦ (ГРЭС-3) в районе ул. Генерала Жидилова – балка Советская и двух КЛ 6-кВ от РП-6 кВ (проектируемой) до существующих КТП-1449 и КТП-1460 по ул. Горпищенко в районе п. Дергачи.**

Работы будут выполняться в два этапа:

- **1 этап:** Строительство распределительной подстанции 6 кВ, двух КЛ-6 кВ от РП-6 кВ (проектируемой) до точки врезки в КЛ-6 кВ ТП-758 – ПС Севастопольская ТЭЦ (ГРЭС-3) в районе ул. Генерала Жидилова – балка Советская.

Стоимость проектирования и строительства составляет 11,41 млн. руб. Работы будут проводиться подрядным способом в 2020 году.

- **2 этап:** Строительство двух КЛ-6-кВ от РП-6 кВ (проектируемой) до существующих КТП-1449 и КТП-1460 по ул. Горпищенко в районе п. Дергачи.

Стоимость проектирования и строительства составляет 22,479 млн. руб. Работы будут проводиться подрядным способом в 2021 году.

## РАЗДЕЛ II

### ПРОЧИЕ ПРОГРАММЫ И МЕРОПРИЯТИЯ

#### 1. Закупка транспортных средств

Данный раздел предусматривает приобретение автогидроподъемника ВИПО-22-01 на базе ГАЗ-С41R13, автогидроподъемника ВИПО-18 на полноприводном шасси Садко НЕКСТ (С41А23).

В настоящее время на балансе ФГУП 102 ПЭС Минобороны России состоит автогидроподъемник на базе ЗИЛ-130, 1987 года выпуска. Неоднократно производились ремонты автогидроподъемника, морально устаревшее оборудование затрудняет ремонт в связи с отсутствием запасных частей и комплектующих. Срок службы, установленный заводом изготовителем, составляет 10 лет, что подразумевает собой проведение дорогостоящей экспертизы по промышленной безопасности 1 раз в 2 года.

Закупка автогидроподъемников ВИПО-18 на полноприводном шасси Садко НЕКСТ (С41А23) и ВИПО-22-01 на базе ГАЗ-С41R13 позволит уменьшить потребление топлива на 20%, т.к. базовые автомобили на которых смонтированы подъемные установки, оснащены современными двигателями, а также уменьшатся годовые затраты на содержание специальной подъемной техники, постоянно требующей капиталовложений по причине предельного износа основных узлов и агрегатов в следствие длительного сверхнормативного срока эксплуатации, а также снижение годовых расходов на содержание автогидроподъемника.

Перечень мероприятий по данному разделу отражен в Таблице 1.

Таблица 1.

№ п/п	Закупка	Кол-во	Сумма, млн. руб.	Год, реализации
1	Автогидроподъемник ВИПО-22-01 на базе ГАЗ-С41R13	1 шт.	4,234	2020
2	Автогидроподъемник ВИПО-18 на полноприводном шасси Садко НЕКСТ (С41А23)	1 шт.	4,37	2021
	<b>ИТОГО:</b>		8,6	



Общая стоимость мероприятий по разделу «Закупка транспортных средств» составляет 8,6 млн. руб.

### **ЗАКЛЮЧЕНИЕ**

Инвестиционная программа ФГУП 102 ПЭС Минобороны России разработана с целью обновления существующих сетей и действующего оборудования, исходя из технической необходимости и обеспечения бесперебойного электроснабжения потребителей, а также роста нагрузок.

Изменения в инвестиционной программе сформированы на основании целевых программ на период с 2020 по 2021 года с определением общего финансирования капитальных вложений на сумму 42,493 млн. руб.

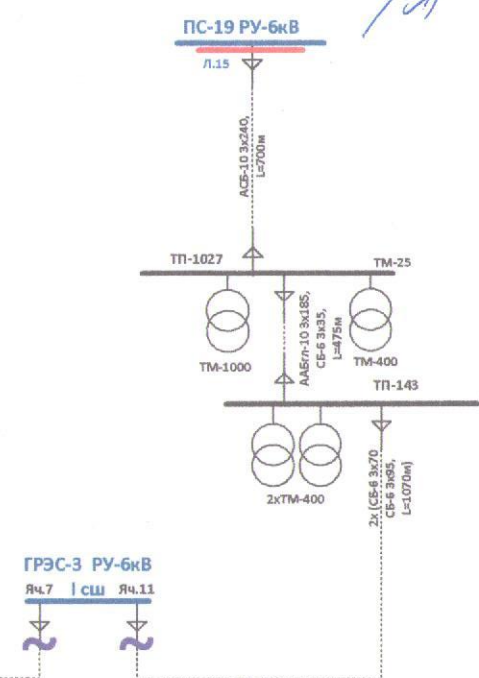
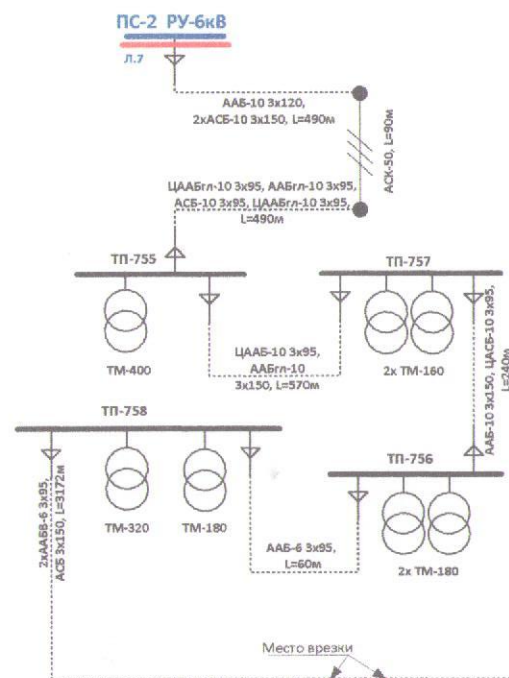
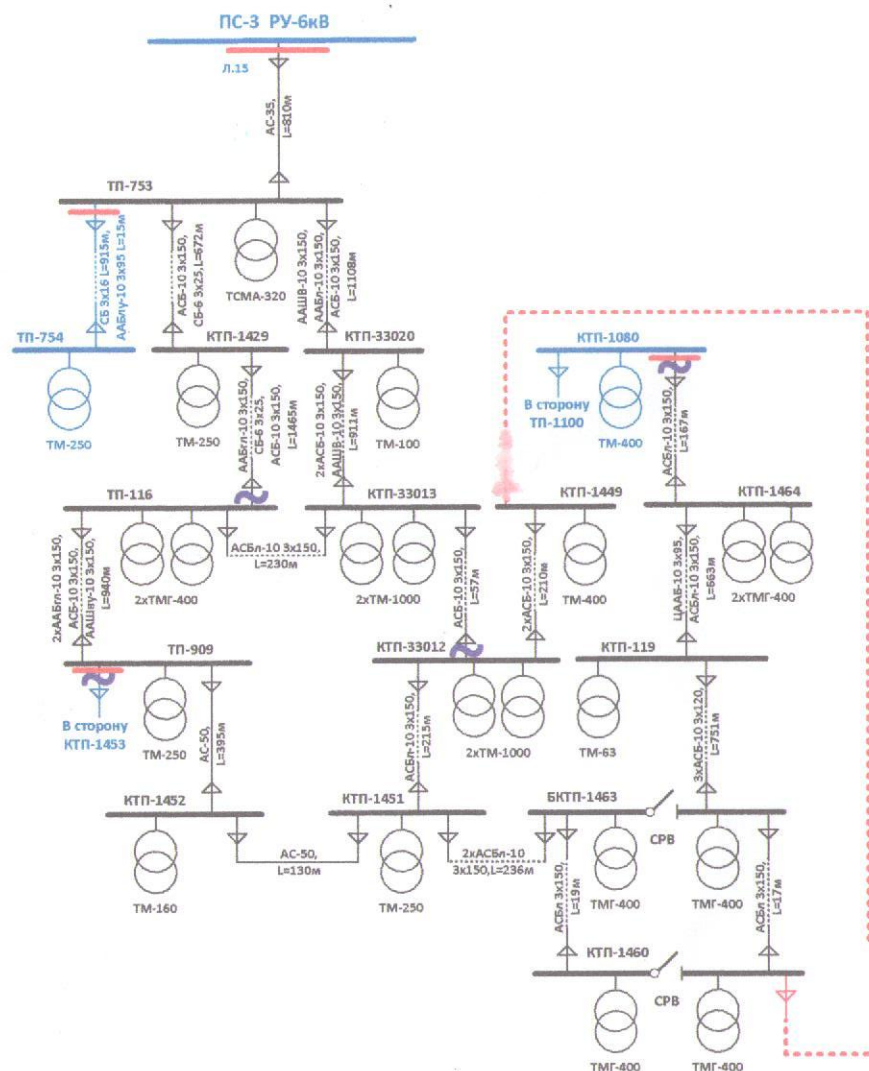
**Первый заместитель директора**



**А.А. Лебедев**

# Перспективная схема электроснабжения микрорайона по ул. Горпищенко

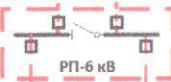
Утверждаю  
Главный инженер  
ФГУП 102 ПЭС Минобороны России  
А.Л. Гаврисенко  
«18» августа 2020 г.



ГРЭС-3 РУ-6кВ

Яч.7 / СШ Яч.11

Место врезки



- ~ Нормальный разрыв
- Электроустановки ООО «СЕВАСТОПОЛЬЭНЕРГО»
- Электроустановки ФГУП 102 ПЭС Минобороны России
- Граница балансовой принадлежности и эксплуатационной ответственности между ФГУП 102 ПЭС МО РФ и ООО «Севастопольэнерго»
- Новое строительство, предусмотренное инвестиционной программой ФГУП 102 ПЭС Минобороны России